

Электронная документация

АЛЮМИНИЕВЫЙ ПРОФИЛЬ

SL-LINIA55-FANTOM-2000 ANOD

ОПИСАНИЕ

- Встраиваемый профиль со скрытым фланцем и съемным основанием для монтажа светодиодной ленты.
- Отсек для блока питания 48×30 мм.
- Хороший теплоотвод. Простая установка.
- Паз для установки 70×60 мм.
- Экран, заглушки и дополнительные аксессуары приобретаются отдельно.

ПРИМЕНЕНИЕ

- Создание световых полос без видимых алюминиевых частей.
- Создание основного освещения.
- Для светодиодных лент шириной до 32 мм.



32 мм




Встраиваемый



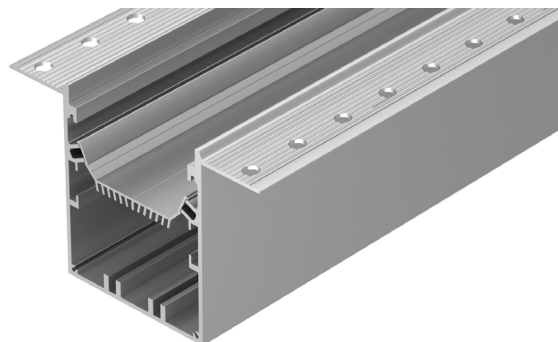
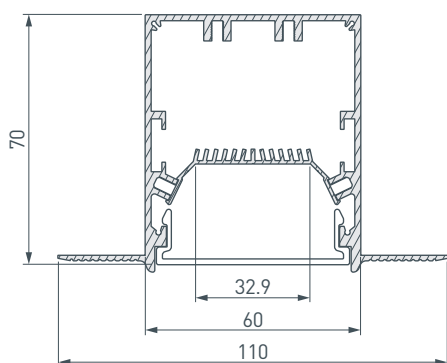
Серебристый

ПАРАМЕТРЫ

Артикул	027161
Модель	SL-LINIA55-FANTOM-2000 ANOD
Цвет	 серебристый
Покрытие	анодированное
Форма (сечение)	с фланцем
Назначение	для прямоугольных светильников
Размеры профиля	2000×110×70 мм
Ширина площадки для лент	32.9 мм
Размер отсека для блока питания	48×30 мм
Рассеиваемая (отводимая) тепловая мощность* на 1 м	31 Вт

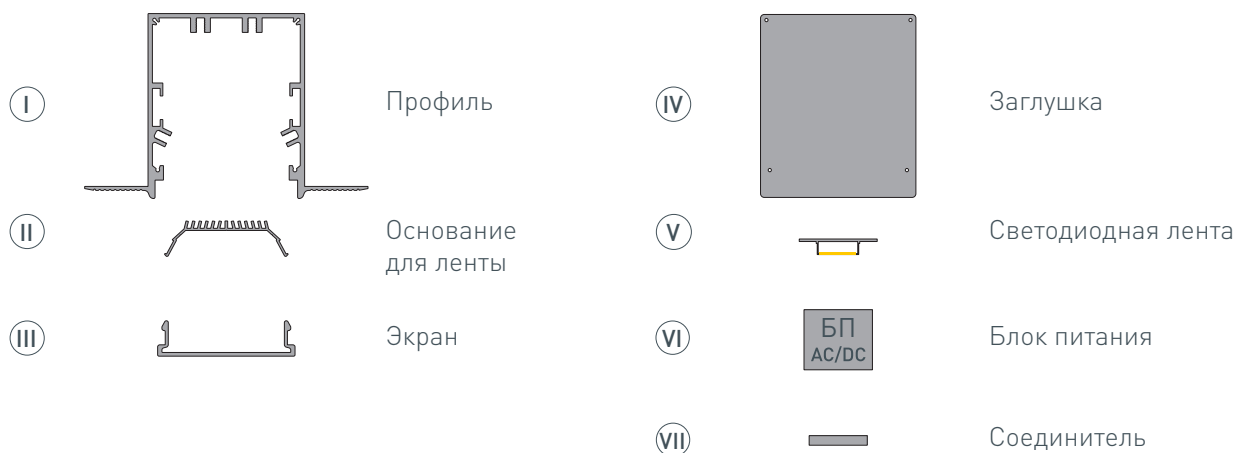
* При использовании светодиодных лент и линеек.

ЧЕРТЕЖ

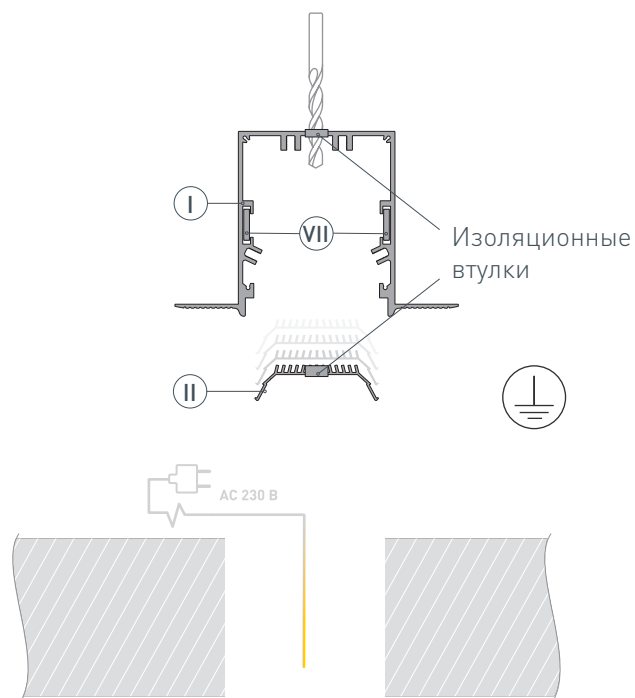


РУКОВОДСТВО ПО МОНТАЖУ ПРОФИЛЯ

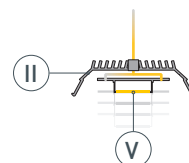
Установка профиля в гипсокартон
Необходимые компоненты:



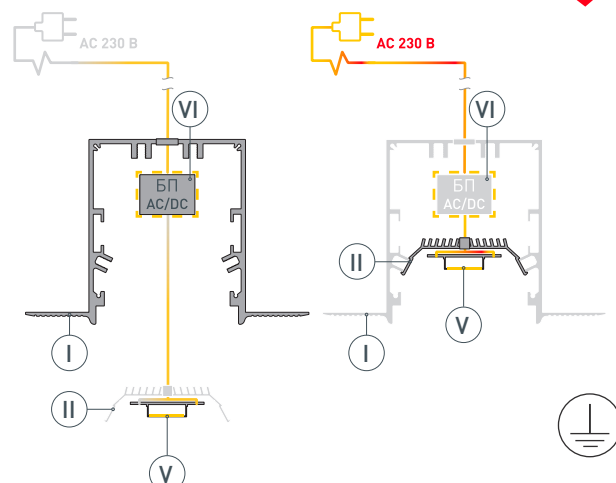
- 1** / Снимите основание для ленты ②. Просверлите отверстия в профиле ① для вывода сетевого кабеля, а также для установки клемм заземления профиля и блока питания. **Установите клеммы заземления профиля и блока питания.** Затем просверлите отверстие в основании для ленты ② для вывода кабеля светодиодной ленты. Установите и зафиксируйте проходные изоляционные втулки в отверстиях в профиле ① и в основании для ленты ②. Выведите сетевой кабель на поверхность. Если необходимо создать различные конструкции из профиля — используйте соединители ⑦.



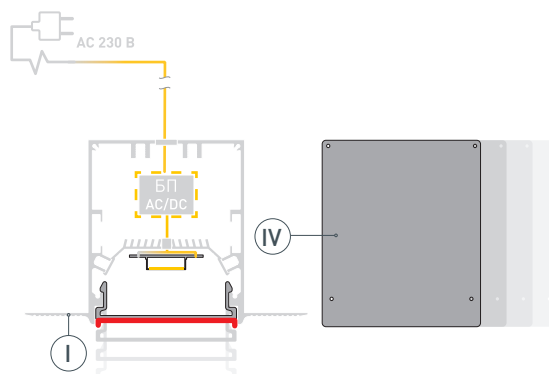
- 2** / Перед приклеиванием светодиодной ленты ⑤ рекомендуется обезжирить поверхность основания для ленты ②. Установите светодиодную ленту ⑤ на площадку основания для ленты ②. Через изоляционную втулку выведите кабель светодиодной ленты.



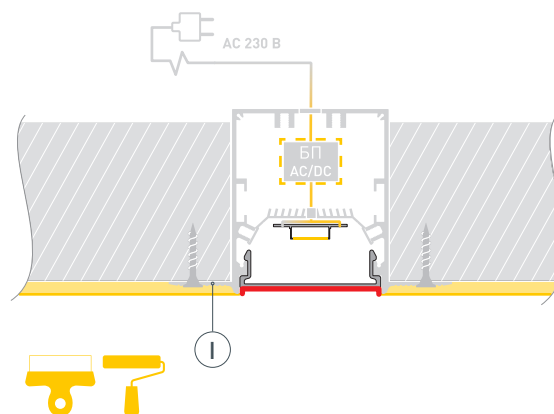
- 3** / Установите БП (VI) в специальный отсек в профиле (I). Подключите светодиодную ленту (V) к БП (VI), строго соблюдая полярность, обозначенную на плате светодиодной ленты. Максимально допустимая для подключения длина отрезка светодиодной ленты указана в инструкции к светодиодной ленте. Подключите БП (VI) к клемме заземления (при наличии контакта заземления на блоке питания). Затем подключите обесточенный кабель сетевого питания к входным клеммам БП (VI). Установите основание для ленты (II) в профиль (I). Подключите кабель сетевого питания к сети ~ 230 В. Включите сетевое питание и проверьте работу оборудования. **Отключите питание перед последующим монтажом.**



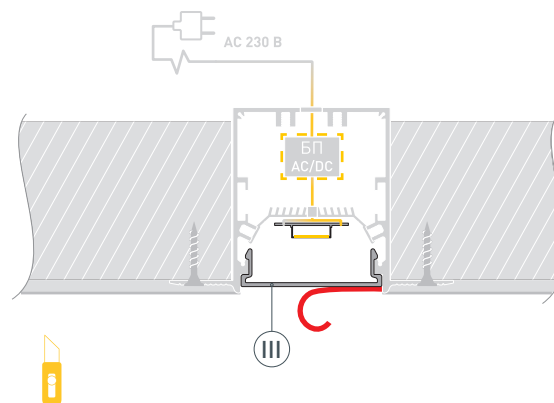
- 4** / **ВНИМАНИЕ!** для защиты от загрязнения поверхности профиля, а также для исключения вероятности изменения конструктива профиля при проведении отделочных работ, **перед установкой профиля в гипсокартон ОБЯЗАТЕЛЬНО установите на профиль (I) экран (III) и заклейте его малярным скотчем.** Установите на профиль (I) заглушки (IV).



- 5** / Вставьте профиль (I) в подготовленный проем и зафиксируйте его. Выровняйте поверхность, нанеся шпаклевку на фланцы профиля (I) и гипсокартон. Покрасьте выровненную поверхность.



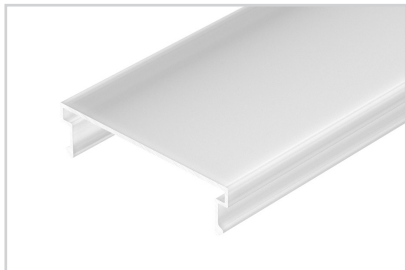
- 6** / После полного высыхания и обработки слоя шпаклевки удалите малярный скотч с экрана (III).



СОПУТСТВУЮЩИЕ ТОВАРЫ И АКСЕССУАРЫ

Приобретаются отдельно

Экран



027294

SL-LINIA55-FANTOM-2000 Frost

Заглушка



027300

Для SL-LINIA55-FANTOM глухая

Соединитель



029016

SL-LINE-6070-180 Set

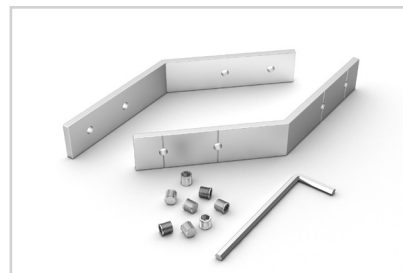
Соединитель



030156

SL-LINE-6070-90 Set

Соединитель



030158

SL-LINE-6070-L135 Set

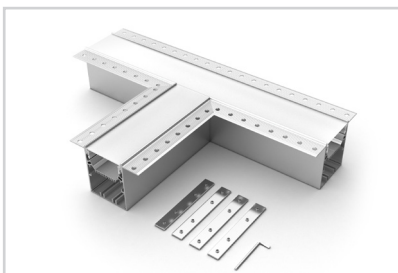
Соединитель



030157

SL-LINE-6070-L90 Set

Тройник



030133

SL-LINIA55-FANTOM

Угол



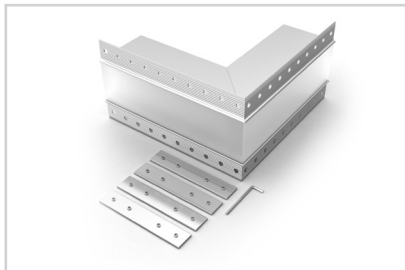
030132

SL-LINIA55-FANTOM

СОПУТСТВУЮЩИЕ ТОВАРЫ И АКСЕССУАРЫ

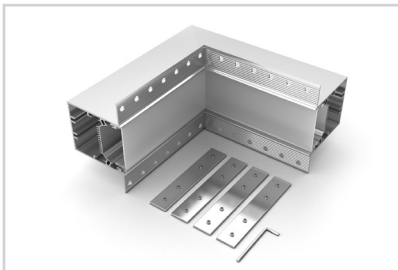
Приобретаются отдельно

Угол



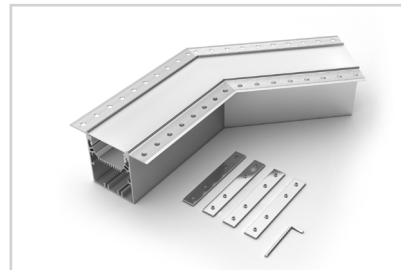
030131
SL-LINIA55-FANTOM внешний

Угол



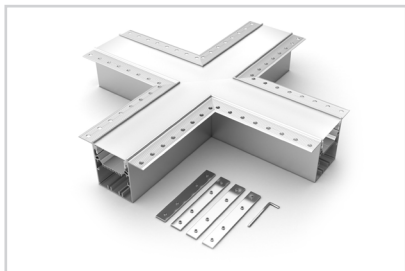
030130
SL-LINIA55-FANTOM внутренний

Угол



030129
SL-LINIA55-FANTOM-135

Крестовина



030134
SL-LINIA55-FANTOM